

Centre historique des Sœurs de Sainte-Anne



Photo Normand Rajotte 2001

Un projet... en voie de réalisation

CENTRE HISTORIQUE DES SOEURS DE SAINTE-ANNE

En 2005, le Conseil général des Sœurs de Sainte-Anne met sur pied un comité qui a pour objectif d'étudier la possibilité de regrouper sous un même toit un centre d'interprétation de la vie de la fondatrice et les 2 musées de la communauté.

Le conseil fait appel à Mme Nicole Lemay et Monsieur Gilles Crépeau afin de mener une étude de faisabilité. Ils présentent leur rapport en mars 2006.

Après l'étude et l'acceptation du rapport, le projet prend vie.

Architectes et ingénieurs sont consultés, les travaux commencent rapidement.

Le Centre doit ouvrir pour le prochain Chapitre général en juin 2008...

CENTRE HISTORIQUE DES SOEURS DE SAINTE-ANNE

Portrait de la situation avant le projet

1- Le Musée Sainte-Anne au Couvent – 1300, boul. St-Joseph – Lachine

2- Le Musée Marie-Anne Blondin à la Maison mère – 1950, rue Provost – Lachine

3- Estherama – centre d'interprétation à la Maison mère



1



2 et 3

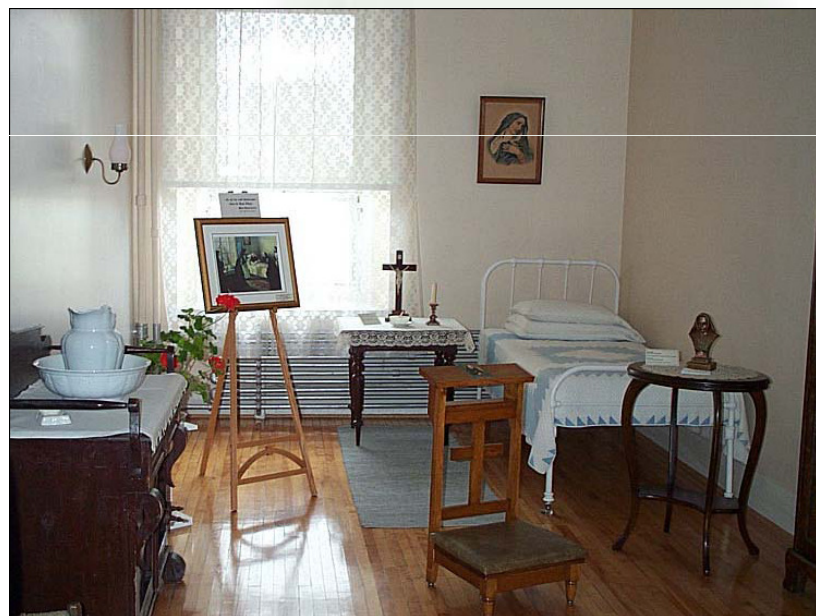
CENTRE HISTORIQUE DES SOEURS DE SAINTE-ANNE

4- Le Sanctuaire de Sainte-Anne au Couvent

5- La chambre souvenir de Mère Marie-Anne au Couvent



4



5

CENTRE HISTORIQUE DES SOEURS DE SAINTE-ANNE



Un paon, dernier vestige du Musée de sciences naturelles

Le Musée Sainte-Anne

- Collections accumulées depuis 1918, exposition dans les corridors
- 1942, ouverture d'un Musée de sciences naturelles dans une salle du Couvent, les collections historiques sont entreposées dans le grenier du Pensionnat.
- Pendant 30 ans le Musée de sciences naturelles jouera un rôle pédagogique de premier plan en accueillant les classes d'élèves du Pensionnat et d'autres écoles des Sœurs de Sainte-Anne.

CENTRE HISTORIQUE DES SOEURS DE SAINTE-ANNE



- En 1972, les collections historiques reprennent le chemin du Musée. Les années qui suivent seront consacrées à l'inventaire des objets ethno-historiques, à la recherche et à la documentation.

- En 1979, le Musée ouvre à nouveau ses portes dans la même salle avec une exposition permanente de certains objets auxquels s'ajoutent des expositions temporaires. Le Musée est surtout visité par les élèves du collège adjacent au Couvent et les parents des religieuses.

- En 2000, suite à l'embauche de professionnels de la muséologie, le Musée ouvre ses portes au grand public sur une base régulière.

CENTRE HISTORIQUE DES SOEURS DE SAINTE-ANNE

Le Centre d'interprétation Estherama

A été mis sur pied en 1990 à l'occasion du centenaire du décès de la Fondatrice, la Bienheureuse Marie-Anne Blondin, afin de souligner son cheminement vers la canonisation et de mieux faire connaître son histoire.



En ce lieu même, se tiennent de nombreuses activités destinées à mieux faire connaître la Fondatrice.

CENTRE HISTORIQUE DES SOEURS DE SAINTE-ANNE

Musée Marie-Anne Blondin

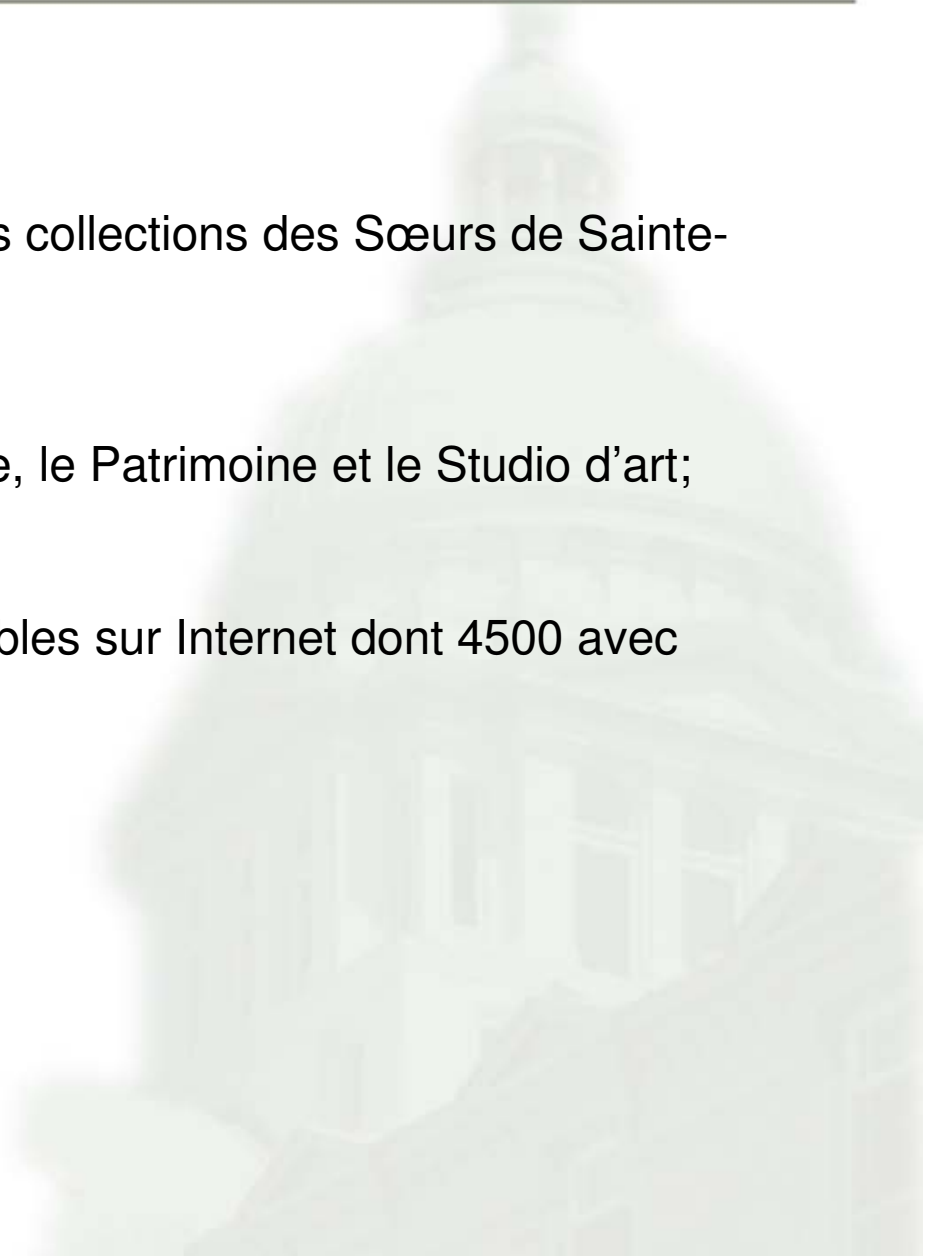
Inauguré en 1992. Il présente une exposition permanente qui rappelle les années héroïques de la fondation et le cheminement de Marie-Anne Blondin depuis les débuts à Vaudreuil jusqu'à son aménagement au Couvent de Lachine. Il réunit des objets riches de sens, certains ayant appartenu personnellement à la Fondatrice et des objets témoins des premières décennies de la Congrégation.



CENTRE HISTORIQUE DES SOEURS DE SAINTE-ANNE

Les collections

- 12 000 objets environ constituent les collections des Sœurs de Sainte-Anne;
- Elles se partageaient entre le Musée, le Patrimoine et le Studio d'art;
- Les 2/3 sont informatisés et accessibles sur Internet dont 4500 avec photos.



CENTRE HISTORIQUE DES SOEURS DE SAINTE-ANNE

Bref aperçu des collections

Des objets liturgiques



CENTRE HISTORIQUE DES SOEURS DE SAINTE-ANNE

Des objets liés à l'enseignement



CENTRE HISTORIQUE DES SOEURS DE SAINTE-ANNE

Des objets de vie quotidienne



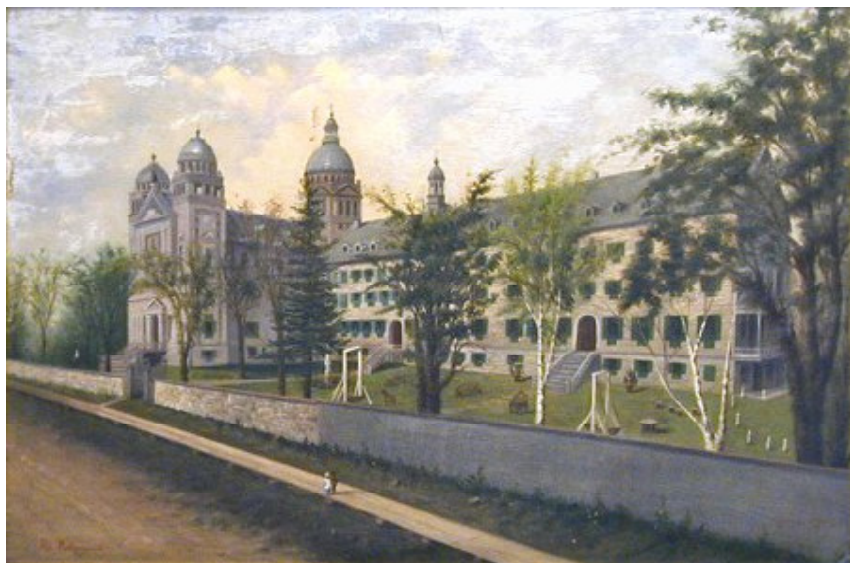
CENTRE HISTORIQUE DES SOEURS DE SAINTE-ANNE

Du mobilier



CENTRE HISTORIQUE DES SOEURS DE SAINTE-ANNE

Des œuvres d'art et d'artisanat



CENTRE HISTORIQUE DES SOEURS DE SAINTE-ANNE

Des objets rapportés de mission



CENTRE HISTORIQUE DES SOEURS DE SAINTE-ANNE

Le projet :

Objectifs généraux

- Concentrer les activités muséales et les activités liées à la promotion des Sœurs de Sainte-Anne et de leur fondatrice en un seul lieu.
- Mieux faire connaître l'important héritage apporté par la Congrégation des Sœurs de Sainte-Anne au plan religieux, éducatif et culturel, tant au Québec qu'ailleurs dans le monde.
- Poursuivre la mission éducative des Sœurs de Sainte-Anne.

CENTRE HISTORIQUE DES SOEURS DE SAINTE-ANNE

Objectifs spécifiques

- Permettre la mise en place d'espaces spécifiques et adaptés à l'accueil des visiteurs.
- Regrouper les collections des Sœurs de Sainte-Anne.
- Améliorer ou actualiser la présentation de l'histoire de la Fondatrice, de son charisme et de la Congrégation qu'elle a fondée.
- Répondre aux standards muséologiques en matière de conservation préventive tant dans les salles d'exposition que dans les réserves.
- Améliorer la visibilité de l'institution et enrichir l'offre touristique dans notre région en matière de tourisme religieux et historique.

CENTRE HISTORIQUE DES SOEURS DE SAINTE-ANNE

Mission du Centre historique

Le Centre historique des Sœurs de Sainte-Anne comprend un musée d'histoire et un lieu de promotion qui a la mission de faire revivre la présence de la fondatrice, la bienheureuse Marie-Anne Blondin et de faire connaître sa puissance d'intercession, en mettant l'emphase sur le charisme de la Congrégation.

Définition du mandat du Centre historique des Sœurs de Sainte-Anne

- Assurer la conservation, la gestion, la recherche, la mise en valeur et la diffusion du patrimoine des Sœurs de Sainte-Anne.
- Assurer des activités de promotion et d'animation en regard de la vie et de l'œuvre de la fondatrice.

CENTRE HISTORIQUE DES SOEURS DE SAINTE-ANNE

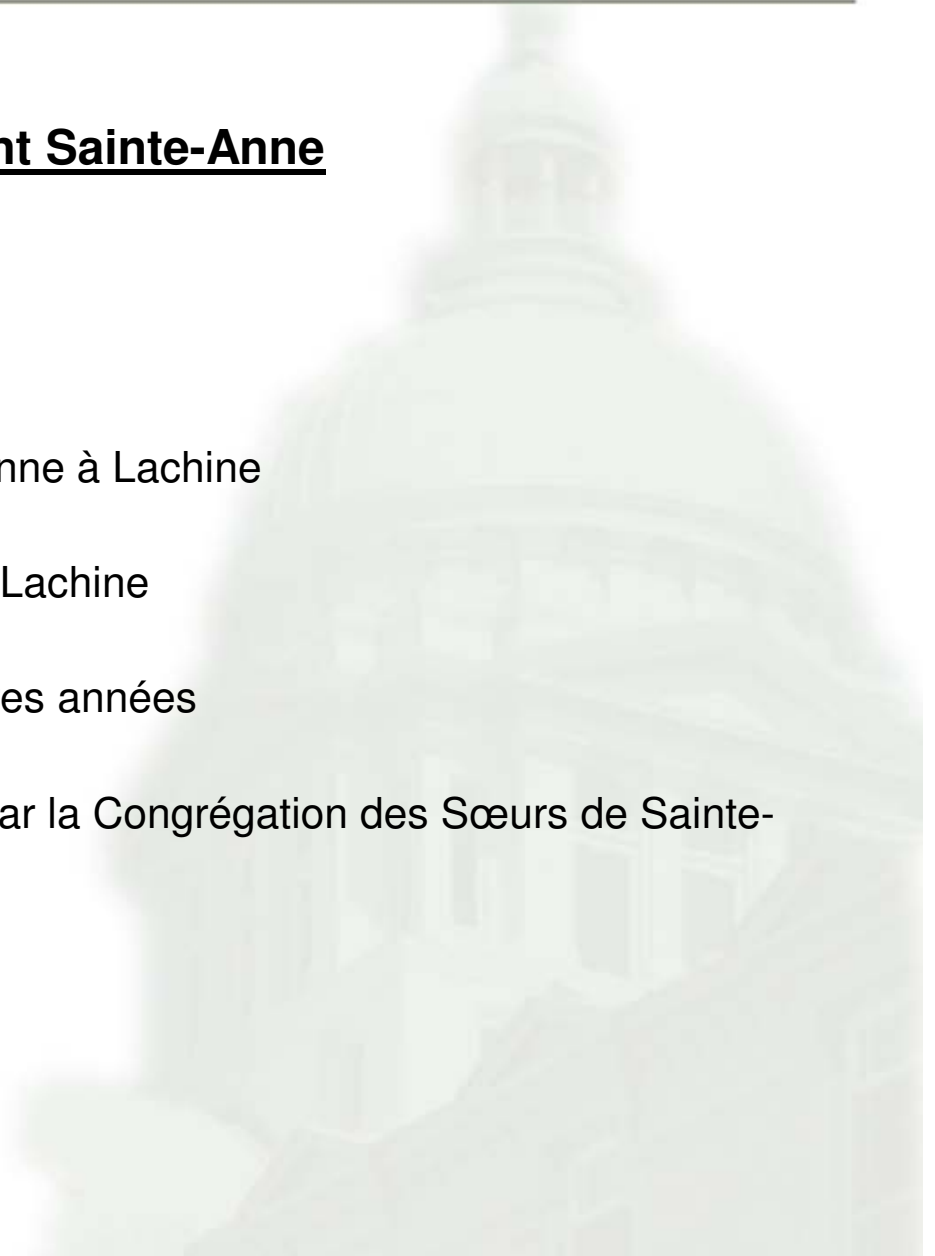
Choix de l'emplacement : le Couvent Sainte-Anne

- Bâtiment à grande valeur patrimoniale :
 - l'établissement remonte à 1862
 - 1ère maison des Sœurs de Sainte-Anne à Lachine

- Situé au cœur de l'activité touristique de Lachine

- Là où la fondatrice a vécu ses 26 dernières années

- Témoin de l'héritage important apporté par la Congrégation des Sœurs de Sainte-Anne au plan religieux, éducatif et culturel.

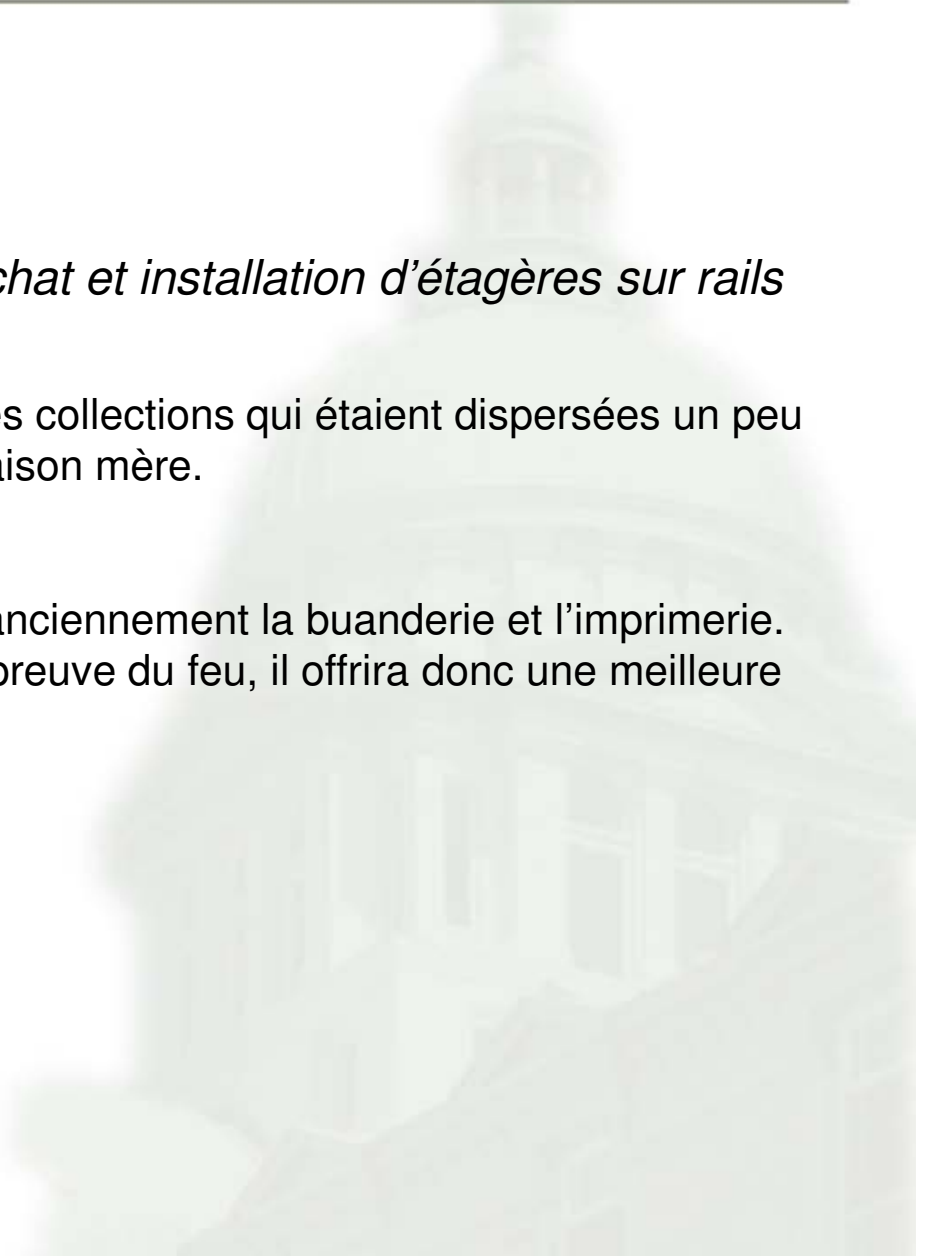


CENTRE HISTORIQUE DES SOEURS DE SAINTE-ANNE

Les diverses phases du projet

1- Réaménagement des réserves – achat et installation d'étagères sur rails

- Afin de rationaliser l'espace occupé par les collections qui étaient dispersées un peu partout dans le musée, le couvent, et la maison mère.
- Dans un bâtiment à l'arrière du Couvent anciennement la buanderie et l'imprimerie. Le bâtiment entièrement en béton est à l'épreuve du feu, il offrira donc une meilleure protection aux collections.



CENTRE HISTORIQUE DES SOEURS DE SAINTE-ANNE



CENTRE HISTORIQUE DES SOEURS DE SAINTE-ANNE

2- Mise aux normes des conditions ambiantes – climatisation et humidification

Cette phase vise le maintien des conditions ambiantes (température et humidité) en répondant aux normes muséologiques tout en tenant compte des limites des bâtiments (le Couvent où loge le Centre historique et l'ancienne buanderie, où se trouvent les réserves.)

3- Mise aux normes des conditions ambiantes – éclairage et stores

Cette phase vise à doter les salles d'exposition d'appareils d'éclairage nécessaires à la mise en exposition des collections qui assureront l'intensité lumineuse adaptée à la conservation des objets exposés.

CENTRE HISTORIQUE DES SOEURS DE SAINTE-ANNE

4- Aménagement des espaces de services aux visiteurs – comptoir d'accueil et vestiaire, toilettes, salle polyvalente et signalisation

- un comptoir d'accueil et une mini-boutique
- un vestiaire
- deux salles de toilettes – homme / femme - handicapés
- une salle polyvalente avec le matériel nécessaire pour diverses activités telles que des conférences, des ateliers, des animations, etc. (chaises, tables pliantes, écran de projection, projecteur, télévision ...)
- une sortie de secours dans la salle d'exposition permanente incluant une rampe d'accès pour les chaises roulantes
- la signalisation intérieure et extérieure adéquate aux déplacements des visiteurs

CENTRE HISTORIQUE DES SOEURS DE SAINTE-ANNE

5- Rénovation et agrandissement de la salle d'exposition permanente

6- Aménagement de salles d'expositions temporaires

Présentement, une seule salle d'exposition existe. Afin de permettre la tenue d'expositions temporaires en plus de l'exposition permanente, 3 pièces seront réaménagées. Elles formeront deux salles reliées par une porte d'arche.

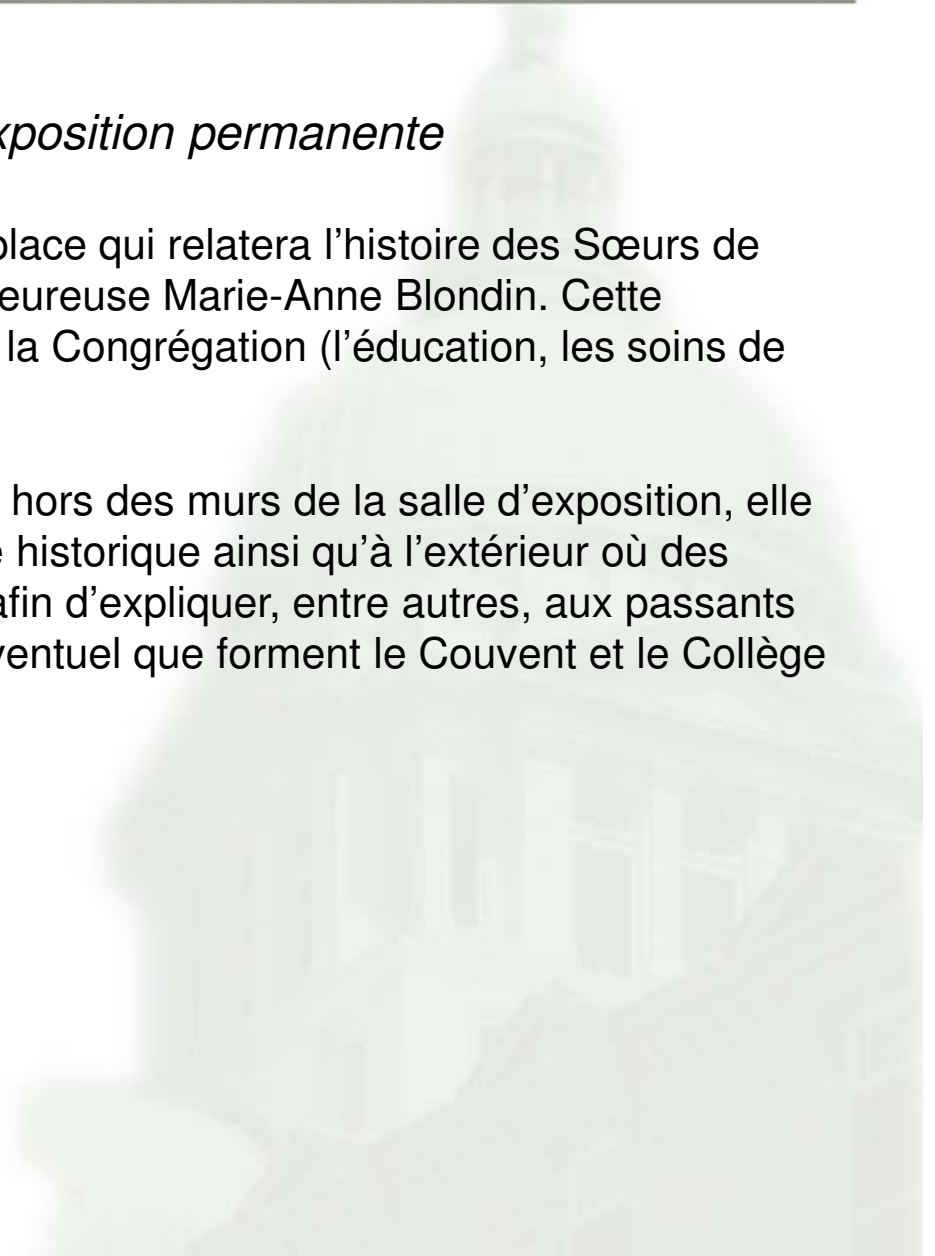


CENTRE HISTORIQUE DES SOEURS DE SAINTE-ANNE

7- Élaboration et mise en place de l'exposition permanente

Une exposition permanente sera mise en place qui relatera l'histoire des Sœurs de Sainte-Anne et de leur fondatrice, la Bienheureuse Marie-Anne Blondin. Cette exposition fera aussi place aux œuvres de la Congrégation (l'éducation, les soins de santé, etc.) et leurs missions.

L'exposition et l'interprétation se fera aussi hors des murs de la salle d'exposition, elle se prolongera dans les corridors du Centre historique ainsi qu'à l'extérieur où des panneaux d'interprétation seront installés afin d'expliquer, entre autres, aux passants l'histoire architecturale de l'ensemble Conventuel que forment le Couvent et le Collège Sainte-Anne.



CENTRE HISTORIQUE DES SOEURS DE SAINTE-ANNE



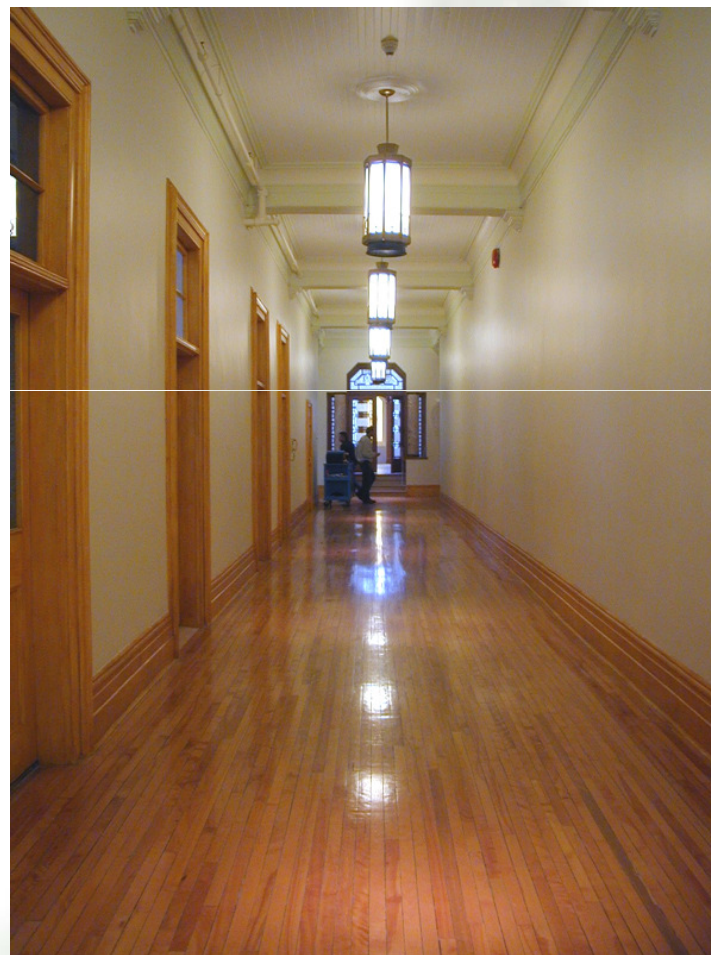
Tous droits réservés 2007 © Collège Sainte-Anne de Lachine

CENTRE HISTORIQUE DES SOEURS DE SAINTE-ANNE



CENTRE HISTORIQUE DES SOEURS DE SAINTE-ANNE

Grand corridor



CENTRE HISTORIQUE DES SOEURS DE SAINTE-ANNE

Ancienne bibliothèque provinciale = salle de travail



Le prélat a été retiré pour retrouver l'aspect d'origine

CENTRE HISTORIQUE DES SOEURS DE SAINTE-ANNE

Salles d'expositions temporaires



CENTRE HISTORIQUE DES SOEURS DE SAINTE-ANNE



CENTRE HISTORIQUE DES SOEURS DE SAINTE-ANNE



CENTRE HISTORIQUE DES SOEURS DE SAINTE-ANNE

Salle d'exposition permanente



CENTRE HISTORIQUE DES SOEURS DE SAINTE-ANNE



CENTRE HISTORIQUE DES SOEURS DE SAINTE-ANNE

En conclusion :

Le Centre historique se veut

- un **lieu de mémoire** (particulièrement de la Fondatrice qui a vécu et œuvré dans ce Couvent durant les 26 dernières années de sa vie);
- un **lieu de connaissance de la vie religieuse**;
- un **lieu de réflexion et de prière** (le sanctuaire et la chambre-souvenir de Mère Marie-Anne);
- un **lieu témoin du charisme** de la Congrégation, l'éducation;
- un **lieu d'étude et de découverte** pour les jeunes;
- un **lieu d'appartenance** pour les élèves d'hier et de demain;
- un **lieu au carrefour de l'œuvre** par son affectation passée de maison mère;
- un **lieu d'accueil et d'échange**;
- un **lieu de tradition muséale** depuis le deuxième quart du siècle dernier.